

Jakékoli a veškeré informace, včetně, mimo jiné, textů, obrázků a grafů, jsou vlastnictvím společnosti Hangzhou EZVIZ Software Co., Ltd. (dále uváděno jako „EZVIZ“). Žádnou část tohoto návodu k obsluze (dále uváděného jako „návod“) ani návod jako celek nelze bez předchozího písemného souhlasu společnosti EZVIZ jakýmkoli způsobem reprodukovat, měnit, překládat ani šířit. Pokud není jinak výslovně uvedeno, společnost EZVIZ neposkytuje ve vztahu k návodu žádné záruky ani ujistění, a to ani výslovně, ani vyplývající.


O tomto manuálu

V návodu jsou obsaženy pokyny k používání a obsluze výrobku. Obrázky, schémata, snímky a veškeré ostatní zde uvedené informace slouží pouze jako popis a vysvětlení. Informace obsažené v tomto návodu podléhají vzhledem k aktualizacím firmwaru nebo z jiných důvodů změnám bez upozornění. Nejnovější verzi naleznete na webových stránkách EZVIZ™ (<http://www.ezviz.com>).

Záznam revizí

Nové vydání - Květen 2026

Uznání ochranných známek

EZVIZ™, ™, a ostatní ochranné známky a loga společnosti EZVIZ jsou vlastnictvím společnosti EZVIZ v různých jurisdikcích. Ostatní níže uvedené ochranné známky a loga jsou vlastnictvím příslušných vlastníků.

Prohlášení o vyloučení odpovědnosti

POISOVANÝ VÝROBEK JE DO MAXIMÁLNÍHO ROZSAHU POVOLENÉHO PŘÍSLUŠNÝMI ZÁKONY SPOLU SE SVÝM HARDWAREM, SOFTWAREM A FIRMWAREM POSKYTOVÁN „TAK, JAK JE“ SE VŠEMI SVÝMI ZÁVADAMI A CHYBAMI A SPOLEČNOST EZVIZ NEPOSKYTUJE ŽÁDNÉ ZÁRUKY, VÝSLOVNĚ VYJÁDŘENÉ ANI VYPLÝVAJÍCÍ, VČETNĚ, ALE NIKOLI VÝHRADNĚ, PRODEJNOSTI, USPOKOJIVÉ KVALITY, VHODNOSTI PRO URČITÝ ÚČEL A BEZ NEOPRÁVNĚNÉHO ZÁSAHU DO PRÁV TŘETÍ STRANY. V ŽÁDNÉM PŘÍPADĚ NEBUDE SPOLEČNOST EZVIZ, JEJÍ ŘEDITELÉ, MANAŽEŘI, ZAMĚSTNANCI ANI ZÁSTUPCI ZODPOVĚDNÍ ZA JAKÉKOLI ZVLÁŠTNÍ, NÁSLEDNĚ, NÁHODNĚ NEBO NEPŘÍMÉ ŠKODY, VČETNĚ, MIMO JINÉ, ŠKOD ZE ZTRÁTY OBCHODNÍHO ZISKU, PŘERUŠENÍ OBCHODNÍ ČINNOSTI NEBO ZE ZTRÁTY DAT NEBO DOKUMENTACE VE SPOJENÍ S POUŽÍVÁNÍM TOHOTO VÝROBKU, A TO ANI V PŘÍPADĚ, ŽE SPOLEČNOST EZVIZ BYLA NA MOŽNOST TAKOVÝCHTO ŠKOD UPOZORNĚNA.

DO MAXIMÁLNÍHO ROZSAHU POVOLENÉHO PŘÍSLUŠNÝMI ZÁKONY NEBUDE V ŽÁDNÉM PŘÍPADĚ CELKOVÁ ODPOVĚDNOST SPOLEČNOSTI EZVIZ PŘESAHOVAT PŮVODNÍ KUPNÍ CENU PRODUKTU.

SPOLEČNOST EZVIZ NENESE ŽÁDNOU ODPOVĚDNOST ZA ZRANĚNÍ OSOB ANI ŠKODY NA MAJETKU, KTERÉ VZNIKLY NÁSLEDKEM VÝPADKU POUŽÍVÁNÍ PRODUKTU NEBO UKONČENÍ SLUŽEB ZPŮSOBENÝMI: A) NESPRÁVNOU INSTALACÍ NEBO JINÝM NEŽ POŽADOVANÝM POUŽÍVÁNÍM; B) OCHRANOU NÁRODNÍCH ZÁJMŮ NEBO VEŘEJNÉHO ZÁJMU; C) VYŠŠÍ MOCÍ; D) VÁMI NEBO TŘETÍ STRANOU VČETNĚ, ALE NIKOLI VÝHRADNĚ, V DŮSLEDKU POUŽÍVÁNÍ MIMO JINÉ PRODUKTŮ, SOFTWARE A APLIKACÍ TŘETÍ STRANY.

POUŽÍVÁNÍ VÝROBKŮ S PŘÍSTUPEM NA INTERNET JE ZCELA NA VAŠE VLASTNÍ RIZIKO. SPOLEČNOST EZVIZ NENESE ŽÁDNOU ZODPOVĚDNOST ZA NEOBVYKLÉ FUNGOVÁNÍ, ÚNIK OSOBNÍCH ÚDAJŮ ANI JINÉ ŠKODY VYPLÝVAJÍCÍ Z KYBERÚTOKU, ÚTOKU HACKERŮ, NAPADENÍ VIRY NEBO JINÝCH BEZPEČNOSTNÍCH RIZIK INTERNETU. SPOLEČNOST EZVIZ VŠAK V PŘÍPADĚ POTŘEBY POSKYTNE OKAMŽITOU TECHNICKOU PODPORU. ZÁKONY TÝKAJÍCÍ SE SLEDOVÁNÍ A ZÁKONY TÝKAJÍCÍ SE OCHRANY ÚDAJŮ SE LIŠÍ DLE JURISDIKCE. PŘED POUŽÍVÁNÍM TOHOTO VÝROBKU SI PŘEČTĚTE VŠECHNY PŘÍSLUŠNÉ ZÁKONY VAŠÍ JURISDIKCE, ABYSTE ZAJISTILI, ŽE POUŽÍVÁNÍ JE V SOULADU S PŘÍSLUŠNÝMI ZÁKONY. SPOLEČNOST EZVIZ NEPONESE ŽÁDNOU ZODPOVĚDNOST V PŘÍPADĚ, ŽE SE TENTO VÝROBEK POUŽÍVÁ K NELEGÁLNÍM ÚČELŮM.

V PŘÍPADĚ JAKÉHOKOLI ROZPORU MEZI VÝŠE UVEDENÝM A PŘÍSLUŠNÝMI ZÁKONY PLATÍ DRUHÉ ZMÍNĚNÉ.

Obsah

Důležité bezpečnostní pokyny	1
Přehled	1
1. Obsah balení	1
2. Základy	2
Instalace	4
1. Získání aplikace EZVIZ	4
2. Zapnutí kamery	4
Přidejte kameru do aplikace EZVIZ	4
Možnost A: Nastavení Wi-Fi	4
Možnost B: Nastavení 4G	5
Instalace kamery	6
1. Vložení karty microSD™ (volitelné)	6
2. Nabijte kameru	6
3. Vyberte místo instalace	7
4. Instalace	8
5. Nastavení zobrazení kamery	10
Zobrazení zařízení	11
1. Živé zobrazení	11
2. Nastavení inteligentní detekce	12
EZVIZ Connect	13
1. Používání asistentky Amazon Alexa	13
2. Použití Google Assistant	14
Nejčastější dotazy	15
Iniciativa ohledně používání videoproduktů	16
Dobíjecí lithium-iontová baterie	17

Důležité bezpečnostní pokyny



Důležité!

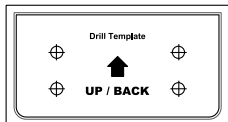
1. Nebezpečí modrého světla sítnice u reflektoru produktu ve vzdálenosti 200 mm je klasifikováno jako nebezpečí třídy 1. Prosím, nedívejte se na osvětlený reflektor, protože to může způsobit poškození očí.
2. Reflektor produktu může mít rizika světelného záření a bezpečná vzdálenost je přibližně 0,3 m.
3. Bez odpovídající ochrany, jako je nošení slunečních brýlí, je při instalaci nebo údržbě produktu nutné dodržovat bezpečnou vzdálenost nebo se zdržovat v oblasti, kde světelný zdroj nemůže přímo svítit, před zapnutím světla.

Přehled

1. Obsah balení



Kamera (x1)



Vrtací šablona (x1)



Napájecí kabel (x1)



Sada šroubů (x1)



Zákonné informace (x3)

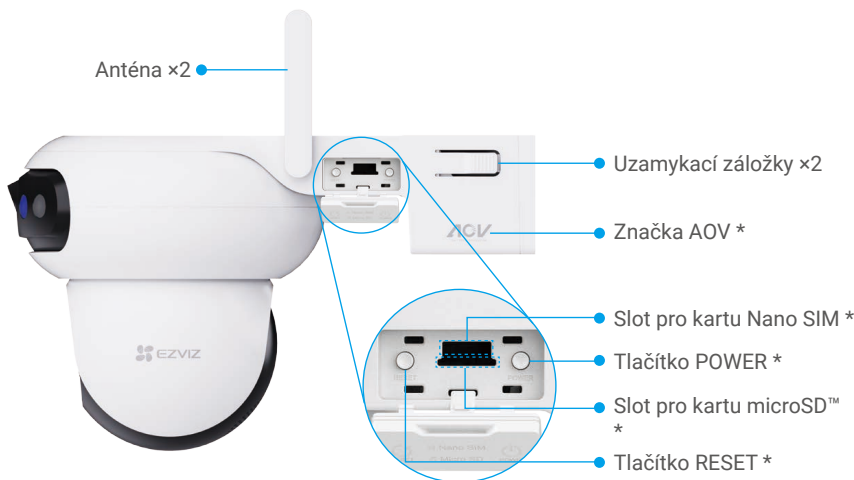


Stručná příručka (x1)

2. Základy



Název	Popis
Červené/Modré světlo	<p>* Alarm</p> <p>Po přidání kamery do aplikace EZVIZ můžete na stránce živého náhledu kamery aktivovat alarm. Červené/modré světlo bliká střídavě červeně a modře.</p> <p>* Inteligentní detekce</p> <p>Po přidání kamery do aplikace EZVIZ můžete aktivovat inteligentní detekci (podrobnosti naleznete v části "Nastavení inteligentní detekce"). Když je detekce spuštěna, kamera vytvoří odpovídající vizuální upozornění na základě parametrů nastavených v "Nastavení světla".</p> <p>i Aby bylo zajištěno správné fungování inteligentní detekce, aktivujte odpovídající světla v aplikaci EZVIZ v části Nastavení > Nastavení světla.</p>



Otevřete kryt

Název	Popis
Značka AOV	Znamená to, že zařízení je vybaveno nejnovější funkcí Always-On Video (AOV) od EZVIZ, která umožňuje 24hodinové nepřetržité nahrávání na bateriové kameře pro dlouhodobý klid duše.
Slot pro kartu Nano SIM	Vložte Nano SIM kartu (zakoupenou samostatně) do slotu pro kartu.
Tlačítko POWER	<ul style="list-style-type: none"> • Zapnout: Stiskněte a podržte po dobu 2 sekund. • Vypnutí: Stiskněte a podržte po dobu 4 sekund.
Slot pro kartu microSD™	<ul style="list-style-type: none"> • Vložte microSD™ kartu (zakoupenou samostatně) do slotu pro kartu. Než začnete kartu používat, inicializujte ji v aplikaci EZVIZ. • Doporučená kompatibilita: Třída 10, maximální kapacita 512 GB.
Tlačítko RESET	Je-li kamera v provozu, stisknutím tlačítka a jeho podržením po dobu 4 sekund provedete restartování a nastavení všech parametrů na výchozí hodnoty.

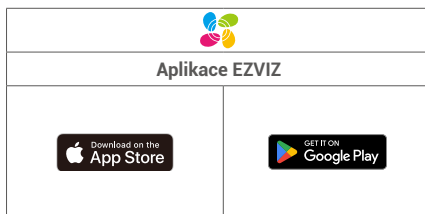


Název	Popis
Nabíjecí port	Slouží k nabíjení kamery.
Indikátor LED	<ul style="list-style-type: none"> ■ Svítí modrá: Kamera se spouští nebo probíhá živé sledování v aplikaci EZVIZ. ● Pomalu bliká modrá: Kamera je v provozu a funguje správně. ●●● Rychle blikající modrá: Kamera připraven k nastavení sítě. ●● Pomalu bliká červená: Síťová výjimka. ●●● Rychle bliká červená: Došlo k výjimce kamery. / Baterie je slabá. ■ Trvale zelená: Kamera je plně nabita. ●● Pomalu bliká zelená: Kamera se nabíjí.

Instalace

1. Získání aplikace EZVIZ

- 1. Před stažením aplikace:
 - Pokud je aplikace již nainstalována, ověřte, zda se jedná o nejnovější verzi, kontrolou aktualizací ve vašem obchodě s aplikacemi.
 - Pokud aplikace není nainstalována, postupujte podle níže uvedených kroků k jejímu stažení.
- 1. Připojte mobilní telefon k síti Wi-Fi (doporučeno).
- 2. Stáhněte si aplikaci EZVIZ vyhledáním "EZVIZ" v App Store nebo Google Play™.
- 3. Zaregistrujte si účet EZVIZ a přihlaste se do aplikace.



2. Zapnutí kamery

1. Otevřete kryt na kameře.
2. Stiskněte a podržte tlačítko napájení po dobu 2 sekund pro zapnutí.



3. Připevněte kryt zpět.

Přidejte kameru do aplikace EZVIZ

Připojte kameru k síti Wi-Fi nebo 4G a poté ji přidejte do aplikace EZVIZ.

- Konfigurace Wi-Fi: nakonfigurujte nastavení Wi-Fi. Viz "[Možnost A: Nastavení Wi-Fi](#)".
- 4G připojení: aktivujte 4G připojení přes SIM kartu. Viz "[Možnost B: Nastavení 4G](#)".

- 1. Priorita sítě: Wi-Fi > Síť 4G

Možnost A: Nastavení Wi-Fi

1. Připojte kameru k síti Wi-Fi, ke které je připojen váš mobilní telefon.
1. Přihlaste se do své aplikace EZVIZ.
2. Klepnutím na tlačítko „+“ v pravém horním rohu domovské obrazovky přejděte do okna skenování kódu QR.
3. Naskenujte kód QR na obálce stručné příručky nebo na těle kamery.



i Můžete také přímo zadat SN zařízení pro přidání.

4. Klepněte na „Wi-Fi síť“ a postupujte podle průvodce aplikace EZVIZ, abyste dokončili konfiguraci Wi-Fi a přidali kameru do svého účtu EZVIZ.

i Doporučuje se aktivovat síť 4G, aby byla kamera vždy online. (Pro připojení k síti 4G se podívejte na "[Možnost B: Nastavení 4G](#)"). Vezměte prosím na vědomí, že tato operace může spotřebovat malé množství mobilních dat.

Možnost B: Nastavení 4G

i Používání sítě 4G může způsobit poplatky za data. Doporučuje se pravidelně sledovat využití dat v Nastavení sítě > 4G síť.

1. Otevřete kryt u kameře.

2. Vložte kartu 4G Nano SIM (zakoupenou samostatně) do slotu pro kartu Nano SIM tak, jak je znázorněno na obrázku níže.



3. Připevněte kryt zpět.

i Po instalaci Nano SIM karty se kamera automaticky připojí k 4G síti. Když uslyšíte hlasovou výzvu „Registrace platformy úspěšná“, znamená to, že kamera se úspěšně připojila k síti 4G.

4. Přihlaste se do své aplikace EZVIZ.

5. Klepnutím na tlačítko „+“ v pravém horním rohu domovské obrazovky přejděte do okna skenování kódu QR.

6. Naskenujte kód QR na obálce stručné příručky nebo na těle kamery.



i Můžete také přímo zadat SN zařízení pro přidání.

7. Při přidávání kamery do aplikace EZVIZ postupujte podle průvodce aplikace EZVIZ.

- i** Pokud kamera stále hlásí „Připojení selhalo“, klepněte na Nastavení síťového APN v rozhraní Nastavení sítě a podle průvodce aplikace dokončete konfiguraci APN. (Informace o možnosti APN získáte od svého operátora.)

Instalace kamery

1. Vložení karty microSD™ (volitelné)

1. Otevřete kryt na kameře.
2. Vložte microSD™ kartu (zakoupenou samostatně) do slotu pro kartu.



3. Připevněte kryt zpět.

- i** Po vložení karty microSD™ proveďte podle níže uvedených kroků inicializaci karty v aplikaci EZVIZ před jejím použitím.
 1. V aplikaci EZVIZ zkontrolujte stav karty microSD™ - v okně Nastavení zařízení klepněte na možnost Seznam nahrávek.
 2. Pokud se stav paměťové karty zobrazí jako Neinicializovaná, klepnutím ji inicializujte. Stav se poté změní na Používá se, což umožní ukládání videí.

2. Nabijte kameru

- i** • Nenabíjete kameru, pokud je teplota vyšší než 45 °C nebo nižší než 0 °C.
- Při nabíjení se kamera automaticky zapne.

Metoda 1 Napájecí adaptér nabíjení

Pro první použití se doporučuje plně nabít kameru pomocí napájecího adaptéru.

1. Otevřete vodotěsnou zátku.
2. Připojte kameru k elektrické zásuvce pomocí přiloženého napájecího kabelu a napájecího adaptéru (DC5V 2A, zakoupit samostatně) pro nabíjení.

- i** • **Není povoleno nabíjet kameru pomocí napájecího adaptéru venku.**
- Pro odpojení od napájení odpojte napájecí konektor ze zařízení.



3. Po dokončení nabíjení se ujistěte, že vodotěsná zátku na nabíjecím portu je pevně uzavřena, aby se zabránilo vniknutí vlhkosti nebo poškození vodou.

Metoda 2 Napájecí adaptér nabíjení

- 1** Pokud jste zakoupili sadu, solární panel se dodává spolu s kamerou. V opačném případě se solární panel prodává samostatně. Pro podrobné informace o nabíjení se prosím podívejte do *uživatelské příručky solárního panelu 8W*.

Pokud plánujete použít solární panel pro nepřetržitý venkovní provoz, postupujte podle níže uvedených kroků k nabití kamery.

1. Dokončete instalaci. (Podrobný postup viz část "[Instalace](#)").
2. Připojte výstupní napájecí kabel solárního panelu k nabíjecímu portu kamery. Nadále používáme nástěnnou kameru pro ilustraci.



3. Vyberte místo instalace

Zvolte místo s čistým a nezakrytým zorným polem a s dobrým bezdrátovým signálem. Mějte prosím na paměti následující tipy.

- Ujistěte se, zda je zeď dostatečně pevná na to, aby unesla trojnásobnou hmotnost kamery.
- Doporučená montážní výška: 8,2 - 9,8 stopy (2,5 - 3 m) nad zemí.



Důležité poznámky ke snížení množství falešných alarmů:

- Kameru neinstalujte do podmínek se silným světlem, včetně slunečního záření, jasných světel lamp apod.
- Neinstalujte kameru do blízkosti výstupů vzduchu, včetně průduchů klimatizace, průduchů zvlhčovače vzduchu, průduchů pro přenos tepla projektorů apod.
- Kameru neinstalujte na místech se silným větrem.
- Neinstalujte kameru před zrcadlo.
- Aby nedocházelo k rušení bezdrátových sítí, udržujte kameru ve vzdálenosti alespoň 1 metr od jakýchkoli bezdrátových zařízení, včetně směrovačů Wi-Fi a telefonů.

4. Instalace

Kameru lze namontovat na zeď, na strop nebo na sloup.

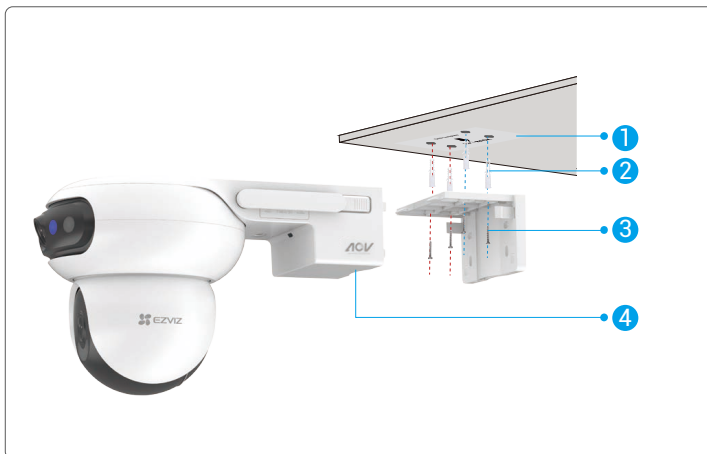
i Před instalací prosím odstraňte ochrannou fólii z objektivu.

Stiskněte zajišťovací západky na obou stranách montážního držáku, zatímco druhou rukou jemně táhněte montážní držák směrem ven, abyste jej uvolnili.

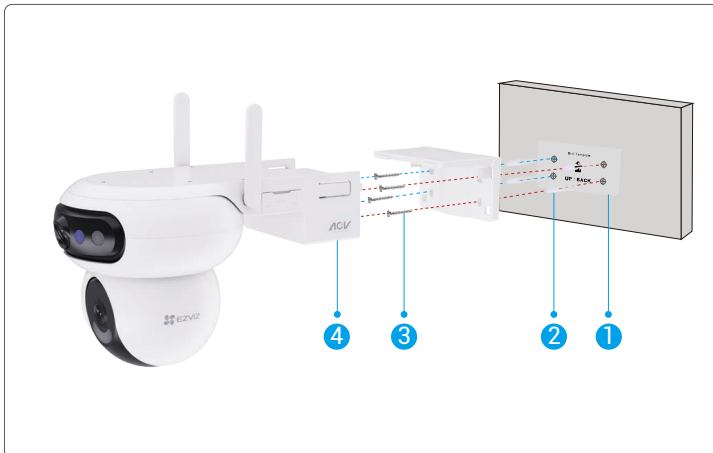


Montáž na strop/zeď

1. Nalepte vrtací šablonu na čistý a rovný povrch.
2. (Pouze pro betonový strop nebo stěny) Vyrtejte podle šablony otvory a vložte do nich hmoždinky.
3. Pomocí šroubů (PA4x25) připevněte montážní držák na instalační povrch.
4. Namontujte kameru na montážní držák, dokud neuslyšíte zvuk kliknutí, což znamená, že tělo zařízení je s montážním držákem zcela sestaveno.

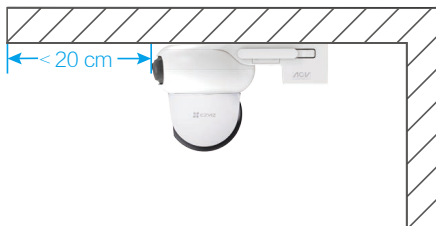


Obr. 1 Montáž na strop



Obr. 2 Montáž na zeď

- 1 Při montáži na strop, pokud je zařízení instalováno pod převisem, doporučuje se, aby vzdálenost mezi zařízením a převisem byla menší než 20 cm, aby se předešlo nočním odrazům od stěny, které by mohly ovlivnit kvalitu obrazu.



Při montáži na zeď se ujistěte, že kamera je instalována alespoň 30 cm pod vrcholem zdi, aby se předešlo odrazům ze zdi v noci, které by mohly ovlivnit kvalitu obrazu.



Montáž na sloup

1. Použijte obruč (zakoupit samostatně) k upevnění montážního držáku na tyč.
2. Namontujte kameru na montážní držák, dokud neuslyšíte zvuk kliknutí, což znamená, že tělo zařízení je s montážním držákem zcela sestaveno.



5. Nastavení zobrazení kamery

Po dokončení instalace můžete pro dosažení dobrého monitorování upravit úhel objektivu kamery pomocí náhledu v reálném čase v aplikaci EZVIZ.

- Širokoúhlý objektiv: podporuje horizontální nastavení v aplikaci EZVIZ a manuální vertikální nastavení (jak je znázorněno na obrázku níže).
- PTZ objektiv: podporuje nastavení ve všech směrech (nahoru, dolů, doleva a doprava).

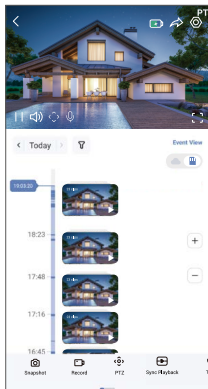


Zobrazení zařízení

i Rozhraní aplikace se může měnit podle dané aktualizace verze.

1. Živé zobrazení

Spusťte aplikaci EZVIZ, klepněte na kartu zařízení tohoto kukátka a přejděte na stránku zařízení. Poté klepněte na tlačítko Živý náhled, abyste přešli na stránku živého náhledu, kde můžete sledovat a poslouchat živý přenos, pořizovat snímky, nahrávat videa a podle potřeby zvolit rozlišení videa.



i Přejetím přes obrazovku doleva nebo doprava zobrazíte více ikon.

Ikona	Popis
	Baterie. Zobrazit zbývající kapacitu baterie.
	Sdílet. Sdílejte své zařízení s kýmkoli chcete.
	Nastavení. Zobrazení nebo změna nastavení zařízení.
	Snímek. Pořízení snímku.
	Záznam. Ruční spuštění a zastavení nahrávání.
	PTZ. Klepnutím na čtyři šipkové tlačítka pod živým zobrazením nastavte objektiv PTZ.
	Mluvit. Klepnutím na možnost budete mluvit s lidmi před zařízením.
	Synchronní přehrávání. Klepněte pro zobrazení širokoúhlých a PTZ snímků současně.
	Přehrávání jednoho. Klepnutím vyberte širokoúhlý obraz nebo snímek z PTZ objektivu, živý náhled zobrazí pouze obraz odpovídajícího objektivu.
	Zobrazení místa klepnutí. Klepnutím na kterékoli místo širokoúhlého obrazu automaticky nasměrujete objektiv PTZ k přiblížení vybrané oblasti a zachycení přesných detailů zvětšeného pohledu pro vylepšené sledování.
	Rozlišení. Klepněte pro výběr rozlišení videa.
	Alarm. Klepněte na ikonu a zařízení bude k odrazení narušitelů vydávat zvuky a blikat.
	Blízké zařízení. Klepnutím vyberte dostupná blízká zařízení pro živé zobrazení na více obrazovkách.
	PiP (Obraz v obraze). Klepnutím sledujte video přes ostatní aplikace.
	Tip. Klepnutím zobrazíte více informací o zařízení.

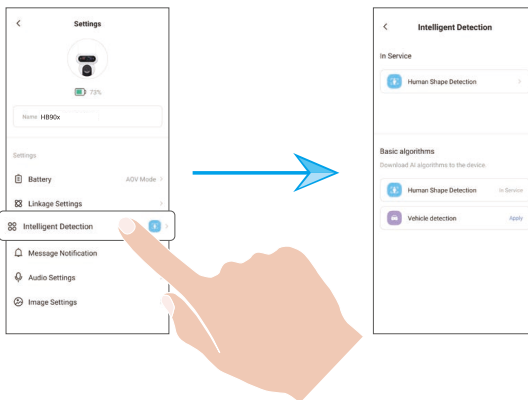
2. Nastavení inteligentní detekce

Zařízení podporuje inteligentní detekci. Postupujte podle níže uvedených kroků k jeho konfiguraci.

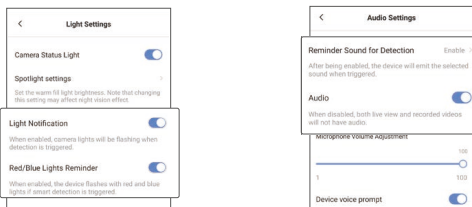
1. Přejděte do Nastavení zařízení > Inteligentní detekce.

2. Klepněte na „Použití“ pro aktivaci konkrétních AI algoritmů pro vaše zařízení.

i Po aktivaci algoritmu AI na něj klepněte a nakonfigurujte příslušné parametry, jako je nastavení detekčních oblastí pro různé objektivy a výběr citlivosti detekce.



3. Po dokončení nastavení inteligentní detekce se vraťte na stránku nastavení zařízení. Klepněte na „Nastavení světla“ pro aktivaci odpovídajících světelných upozornění a na „Nastavení zvuku“ pro aktivaci zvukových nastavení podle potřeby.



Kamera bude vydávat odpovídající zvuková a vizuální oznámení na základě parametrů nastavených v "Nastavení světla" a "Nastavení zvuku" za následujících podmínek:

- Je detekován lidský tvar v živém náhledu (pokud je aktivováno „Detekce člověka“).
- V živém náhledu je detekováno vozidlo (pokud je aktivována funkce „Detekce vozidel“).

1. Používání asistentky Amazon Alexa

Tyto pokyny vám umožní ovládat zařízení EZVIZ pomocí asistentky Amazon Alexa. Setkáte-li se během postupu s jakýmkoli problémem, přečtěte si část Řešení potíží.

Než začnete, ujistěte se, že:

1. Zařízení EZVIZ jsou připojena k aplikaci EZVIZ.
2. V aplikaci EZVIZ je na stránce Nastavení zařízení vypnuta možnost „Šifrování videa“ a zapnuta možnost „Zvuk“.
3. Máte zařízení s podporou asistentky Alexa (tj. Echo Spot, Echo-Show, All-new Echo-Show, Fire TV (všechny generace), Fire TV stick (pouze druhá generace) nebo chytré televizory edice Fire TV Edition).
4. Aplikace Amazon Alexa je již nainstalovaná na vašem chytrém zařízení a máte vytvořený účet.

Ovládání zařízení EZVIZ pomocí asistentky Amazon Alexa:

1. Otevřete aplikaci Alexa a z nabídky vyberte „Dovednosti a hry“.
2. Na obrazovce „Dovednosti a hry“ vyhledejte text „EZVIZ“ a naleznete dovednosti „EZVIZ“.
3. Vyberte dovednost zařízení EZVIZ a poté klepněte na možnost POVOLIT POUŽITÍ.
4. Zadejte své uživatelské jméno a heslo EZVIZ a klepněte na možnost Přihlásit se.
5. Klepnutím na tlačítko Autorizovat povolte asistentce Alexa přístup k vašemu účtu EZVIZ tak, aby mohla ovládat vaše zařízení EZVIZ.
6. Zobrazí se zpráva „Aplikace EZVIZ byla úspěšně propojena“. Poté klepnutím na možnost ZJISTIT ZARÍZENÍ povolte asistentce Alexa zjistit všechna zařízení EZVIZ.
7. Přejděte zpět do nabídky aplikace Alexa a vyberte možnost „Zařízení“. Mezi zařízeními se zobrazí všechna vaše zařízení EZVIZ.

Hlasový příkaz

Zjistěte nové chytré zařízení pomocí nabídky „Chytrá domácnost“ v aplikaci Alexa nebo pomocí funkce ovládání asistentky Alexa hlasem.

Jakmile zařízení najdete, můžete jej ovládat svým hlasem. Říkejte asistentce Alexa jednoduché příkazy.

- **Název vašeho zařízení například: Řekněte „zobraz kameru xxxx“.** Název lze poté v aplikaci EZVIZ změnit. Při každé změně názvu zařízení musíte zařízení opět zjistit, aby se název aktualizoval.

Řešení potíží

Co mám dělat, když asistentka Alexa nezjistí moje zařízení?

Zkontrolujte, zda nemáte nějaké problémy s připojením k internetu.

Restartujte chytré zařízení a znovu jej v aplikaci Alexa zjistěte.

Proč je stav zařízení v aplikaci Alexa „Offline“?

Vaše zařízení mohlo být odpojeno od sítě. Restartujte chytré zařízení a znovu jej v aplikaci Alexa zjistěte.

Zkontrolujte, zda je router připojen k internetu, a zkuste to znovu.

- **Podrobnosti o zemích, kde je asistent Amazon Alexa k dispozici, najdete na oficiálních stránkách Amazon Alexa.**

2. Použití Google Assistant

Díky asistentovi Google Assistant můžete aktivovat své zařízení EZVIZ a živě jej sledovat pomocí hlasových příkazů asistenta Google Assistant.

Potřebujete následující zařízení a aplikace:

1. Funkční aplikaci EZVIZ.
2. V aplikaci EZVIZ je na stránce Nastavení zařízení vypnuta možnost „Šifrování videa“ a zapnuta možnost „Zvuk“.
3. Televizor s připojeným funkčním zařízením Chromecast.
4. Aplikaci Google Assistant v telefonu.

Začněte postupováním podle níže uvedených kroků:

1. Nastavte zařízení EZVIZ a ujistěte se, že v aplikaci funguje správně.
2. Stáhněte si aplikaci Google Home z obchodu App Store nebo Google Play™ a přihlaste se ke svému účtu Google.
3. Na obrazovce Moje domácnost klepněte v levém horním rohu na tlačítko „+“ a ze seznamu nabídek vyberte možnost „Nastavit zařízení“, abyste zobrazili okno nastavení.
4. Klepnutím na možnost „Funguje s Google“ a vyhledáním textu „EZVIZ“ naleznete dovednosti „EZVIZ“.
5. Zadejte své uživatelské jméno a heslo EZVIZ a klepněte na možnost Přihlásit se.
6. Klepnutím na tlačítko Autorizovat povolte asistentovi Google přístup k vašemu účtu EZVIZ tak, aby mohl ovládat vaše zařízení EZVIZ.
7. Klepněte na možnost Návrat do aplikace.
8. Postupujte podle výše uvedených kroků a dokončete autorizaci. Po dokončení synchronizace bude služba EZVIZ uvedena v seznamu služeb. Chcete-li zobrazit seznam kompatibilních zařízení v účtu EZVIZ, klepněte na ikonu služby EZVIZ.
9. Nyní zkuste nějaké příkazy. Použijte název kamery, který jste vytvořili při nastavení systému.

Uživatelé mohou spravovat zařízení jako jednu entitu nebo ve skupině. Přidání zařízení do místnosti umožňuje uživatelům ovládat skupinu zařízení současně jedním příkazem.

Další informace viz odkaz:

<https://support.google.com/googlehome/answer/7029485?co=GENIE.Platform%3DAndroid&hl=en>

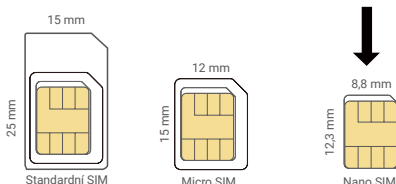
Nejčastější dotazy

Ot. : Pokud kamera přejde v aplikaci do stavu offline, bude nahrávání videa pokračovat?

A: Pokud je kamera zapnuta, ale odpojena od internetu, bude nahrávání s místním ukládáním pokračovat, ale nahrávání do cloudu se přeruší. Dojde-li k vypnutí kamery, zastaví se nahrávání videa a oba druhy ukládání.

Ot. : Co je to karta Nano SIM?

A: Karta Nano SIM má rozměry 12,3 mm × 8,8 mm × 0,67 mm, což ji činí nejmenší ze tří typů.



Pokud je kód PIN karty SIM zablokován, je třeba jej před vložením do zařízení odblokovat.

Ot. : Jak odblokují kód PIN SIM karty Nano SIM?

A: Většinu kódů PIN SIM lze v telefonu odblokovat následujícím způsobem:

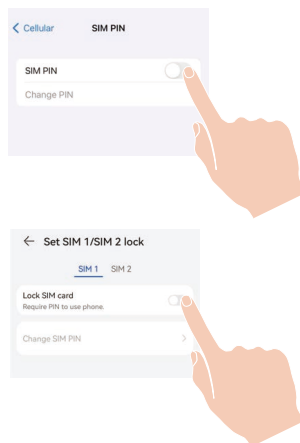
• Pro systém iOS:

1. Vložte kartu Nano SIM.
2. Na svém telefonu přejděte do Nastavení > Mobilní síť > SIMs > SIM PIN.
3. Pod položkou SIM PIN zadejte PIN kód a dotekem deaktivujte kód „SIM PIN“.

• Pro systém Android:

1. Vložte kartu Nano SIM.
2. Na svém telefonu přejděte do Nastavení -> Zabezpečení -> Další nastavení -> SIM karty SIM.
3. Pod položkou SIM PIN zadejte PIN kód a dotekem deaktivujte kód „SIM PIN“.

Pokud SIM PIN nelze odemknout nebo je neplatný, obraťte se na vašeho operátora.



Ot. : Proč video zařízení často zaostává, zamrzá nebo dochází k opakovaným výpadkům Wi-Fi?

A: Aktuálně připojený Wi-Fi signál je slabý nebo rušený, což vede k nestabilnímu přenosu dat. Doporučuje se přepnout zařízení na síť 4G.

1. Přejděte do Nastavení zařízení > Nastavení sítě, aktivujte 4G síť a deaktivujte Wi-Fi síť.

i Můžete současně aktivovat síť 4G a síť Wi-Fi. To zlepšuje síťový výkon kamery, ale může vést ke zvýšené spotřebě energie.

2. Vložte kartu 4G Nano SIM (zakoupenou samostatně) do slotu pro kartu Nano SIM, jak je znázorněno na obrázku níže. (Podrobný postup viz část "[Možnost B: Nastavení 4G!](#)")
3. Když uslyšíte hlasovou výzvu „Registrace platformy úspěšná“, znamená to, že kamera se úspěšně připojila k síti 4G.

Ot. : Proč se data sítě 4G spotřebovávají příliš rychle?

A: Pokud je vaše zařízení nainstalováno na místě s dostupnou Wi-Fi sítí, doporučuje se přepnout na Wi-Fi síť, aby se ušetřila data.

1. Přejděte do Nastavení zařízení > Nastavení sítě, aktivujte Wi-Fi síť.

2. Klepněte na „Nenakonfigurováno“ a dokončete konfiguraci Wi-Fi podle průvodce v aplikaci.

i Další informace o zařízení naleznete na webu www.ezviz.com/eu.

Iniciativa ohledně používání videoproduktů

Vážení uživatelé EZVIZ,

Technologie ovlivňuje každý aspekt našeho života. Jako technologicky zaměřená společnost se stále více uvědomujeme úlohu, kterou technologie hraje při zvyšování efektivity a kvality našeho života. Zároveň jsme si vědomi potenciálního škodlivého dopadu jeho nesprávného použití. Například video produkty mohou zaznamenávat skutečné, kompletní a jasné obrazy, a proto mají velkou hodnotu při zobrazování faktů. Neoprávněná distribuce, používání a zpracování videoznamů však může vést k porušení soukromí, legitimních práv a zájmů jiných osob.

Společnost EZVIZ se zavazuje inovovat technologie pro dobro a tímto vážně prosazuje, aby každý uživatel používal videoprodukty řádně a zodpovědně, a tak kolektivně vytvářel pozitivní prostředí, kde všechny související praktiky a používání vyhovují příslušným zákonům a předpisům, respektuje zájmy a práva jednotlivců a podporuje společenskou morálku.

Zde jsou iniciativy EZVIZ, na které bychom rádi vzdali vaši pozornost:

1. Každá osoba má přiměřené očekávání soukromí a použití videoproduktů nesmí být v rozporu s tímto přiměřeným očekáváním. Proto by mělo být zobrazeno varování, které objasňuje dohledový rozsah, v přiměřený a účinný způsob, při instalaci video produktů na veřejných místech. Pro neveřejné prostory budou práva a zájmy zúčastněných osob pečlivě posouzeny, včetně, ale nejen toho, že se videoprodukty budou instalovat pouze po získání souhlasu zainteresovaných stran a nebudou se instalovat videoprodukty s vysokou neviditelností bez vědomí ostatních.
2. Videoprodukty objektivně zaznamenávají záběry skutečných činností v určitém čase a prostoru. Uživatelé by měli rozumně identifikovat osoby a práva zapojená do tohoto rozsahu předem, aby se vyhnuli jakémukoli porušení portrétu, soukromí nebo jiných právních práv ostatních, zatímco se chrání pomocí video produktů. Pokud zvolíte funkci záznamu zvuku, zachytí kamera zejména zvuky v rámci sledovaného rozsahu, včetně konverzací. Důrazně doporučujeme provedení komplexního posouzení potenciálních zdrojů zvuku v monitorovaném rozsahu, abyste plně porozuměli nutnosti a rozumnosti před zapnutím funkce nahrávání zvuku.
3. Video produkty používané budou pravidelně generovat zvuková nebo vizuální data z reálných scén - možná včetně biometrických informací, jako jsou obličejové obrazy - na základě uživatelského výběru produktových funkcí. Taková data lze použít nebo zpracovat k využití. Video produkty jsou pouze technologické nástroje, které nedokáží lidsky uplatňovat právní a morální normy k řízení zákonného a správného použití dat. Je to způsob, který lidé, kteří ovládají a využívají generovaná data, co dělá rozdíl. Proto správci dat nesmí pouze přísně dodržovat platné zákony a předpisy, ale také plně respektovat nezávazná pravidla včetně mezinárodních dohod, morálních standardů, kulturních norm, veřejného pořádku a místních zvyklostí. Dále bychom měli vždy dávat přednost ochraně soukromí a právům na portrét a dalším rozumným zájmům.
4. Videodatá nepřetržitě generovaná videoprodukty nesou v sobě práva, hodnoty a další požadavky různých zúčastněných stran. Je tedy extrémně důležité zajistit bezpečnost dat a chránit výrobky před zlomyslnými intruzemi. Každý uživatel a správce dat musí podniknout veškerá rozumná a nezbytná opatření k maximalizaci bezpečnosti produktu a dat, zabránění úniku dat, nevhodnému zveřejnění nebo zneužití, včetně, ale neomezeně, nastavení kontrol přístupu, výběru vhodného síťového prostředí, kde jsou propojeny video produkty, a zřízení a neustálé optimalizace síťové bezpečnosti.
5. Videoprodukty významně přispěly ke zvýšení bezpečnosti naší společnosti a věříme, že budou i nadále hrát pozitivní roli v různých aspektech našeho každodenního života. Jakýkoli pokus zneužít tyto produkty k porušení lidských práv nebo k zapojení do nezákonných aktivit odporuje samé podstatě hodnot v technologické inovaci a vývoji produktů. Každý uživatel je vyzván k tomu, aby si vytvořil vlastní metody a pravidla hodnocení a sledování používání videoproduktů tak, aby bylo zajištěno, že tyto produkty budou vždy používány správně, přemýšlivě a s dobrou vůlí.

Dobíjecí lithium-iontová baterie

Typ baterie zařízení: nabíjecí lithium-iontový akumulátor.

Model baterie: PH18650-7

Jmenovité napětí: 3,65 V

Jmenovitá kapacita: 10400 mAh / 3796 Wh

Výrobce baterií: Phenix New Energy (Huizhou) Co., Ltd.

Nebezpečné složky (chemický název)	Č. č.	Váha (%)
Lithium-niklo-kobalt-mangan	346417-97-8	36,6
Grafit	7782-42-5	19,8
Acetylenová čern	1333-86-4	0,9
Hexafluorofosforečnan lithný	21324-40-3	2,0
Ethylenkarbonát	96-49-1	2,0
Ethylmethylkarbonát	623-53-0	1,0
Dimethylkarbonát	616-38-6	6,8
Měď	7440-50-8	7,6
Hliník	7429-90-5	3,5
Železo	7439-89-6	17,3
Jiné	/	2,5